

**MAS E.A. Consultants**  
Scénographes d'équipements

# Portfolio références

# Présentation

## Bureau d'Études Technique MAS E.A. Consultants Scénographie technique et d'équipements



Jean Pierre MAS



Christophe LANINO

Nous sommes un Bureau d' Études Technique qui réalise en interne et de façon indépendante l'intégralité de ses prestations :

- ✎ Études techniques, rédaction des cahiers des charges, choix des entreprises et prestataires, suivi de chantier, recettes et vérification de conformité.
- ✎ Force de proposition des choix technologiques et systémiques.

Nos domaines de compétences:

### ✓ Les aménagements scénographiques :

Dimensionner et composer les espaces scéniques.  
Définir et optimiser les auditorios via l'implantation des fauteuils, l'élévation des gradins, le calcul des courbes de visibilité, la modularité des tribunes.

### ✓ Les infrastructures scénotechniques :

Définir les systèmes d'accroches (grils, passerelles, porteuses, écrans, éclairages, rideaux ...)  
Spécifier les distributions d'énergie spécifiques.

### ✓ Les systèmes & réseaux son, vidéo et lumières :

Dimensionner les équipements et leurs implantations.  
Nous sommes spécialistes des réseaux numériques audio, audiovisuels et de contrôle et gestion des éclairages.

### ✓ Les réseaux de communication multimédias

Définir, structurer et positionner les équipements actifs du réseau d'intercommunications, de visioconférences, de télévision/IP, de sonorisation générale ou de tout autre réseau de communication site ou inter-sites.

# Moyens techniques

L'outil de travail dont nous disposons est ultra performant et nous rend totalement indépendant dans la réalisation des dossiers d'études relatifs à nos prestations :

- ✓ Stations de travail PC graphiques de dernière génération, dont 2 portables
- ✓ Simulation électroacoustique réalisée sur logiciels de CAO
- ✓ Plans d'exécution des ouvrages réalisés sur AutoCAD et VECTORWORKS en 2D et 3D
- ✓ Système d'estimation financière des projets permettant de produire des chiffrages justes dans des délais extrêmement courts
- ✓ Toutes pièces écrites de nos dossiers réalisées grâce aux logiciels de la suite Microsoft Office de dernière génération
- ✓ Production des documents finalisés au format PDF
- ✓ Pièces graphiques et infographiques réalisées sur la suite logicielle Adobe CC
- ✓ Sorties « papier » ou "reproductible" produites sur :
  - Imprimante Laser couleur en formats A3 ou A4
  - Traceur Jet d'encre couleur en formats A0 à A4.
- ✓ Accessibilité « 24/7 » pour transferts électroniques à haut débit en Wifi ou 4G/5G.

# ESAD à Reims

**Programme:** Construction de la nouvelle École Supérieure d'Art et de Design de Reims.

**Description:** Conçu sur cinq niveaux et une superficie de près de 9 000 m<sup>2</sup>, cette nouvelle école sera implantée au cœur du Port Colbert, futur quartier résidentiel de la Ville.

**Mission :** Scénographie générale, aménagements scénotechniques, implantation de la tribune modulable et des sièges de spectacles de la salle pédagogique polyvalente. Aménagements scénotechniques et conception lumières du White Cube.

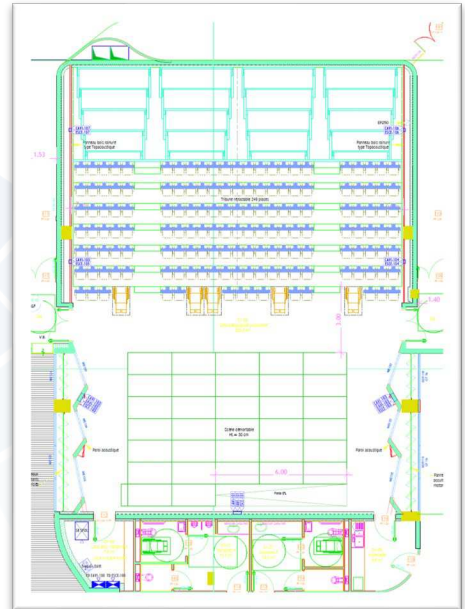
**Équipe:** Agence Jean Pierre LOTT (Architecte mandataire), B.E.T. TCE TPF Ingénierie

**Maitre d'ouvrage :** Communauté Urbaine du Grand Reims

**Surface :** 9000 m<sup>2</sup>

**Coût de construction :** 21,5 M€

**Statut:** Groupement lauréat du concours, phase PC



# Aréna Le Colisée à Chartres

**Programme:** Complexe sports et spectacles fonctionnel et modulable dans le pôle Gare de Chartres. Le complexe pourra accueillir jusqu'à 4000 spectateurs en configuration sportive, et il accueillera plus de 4200 spectateurs pour les concerts (places assises et en fosse).

**Description:** En configuration sportive, le Colisée pourra accueillir jusqu'à 4200 spectateurs (3920 places pour le handball et 4200 pour le basketball) grâce à la modularité de l'ensemble des tribunes télescopiques en périphérie de l'aire de jeux.

En configuration spectacle, le complexe pourra accueillir 3390 spectateurs (places assises uniquement), et jusqu'à 4200 pour les concerts (places assises en tribunes et debout en fosse).

La régie son et lumières assurera l'ambiance via les dispositifs de l'imposant gril technique qui surplombe la salle et la scène également modulable selon les spectacles et concerts.

**Mission :** Scénographie générale, aménagements scénotechniques, implantation des tribunes modulables et des sièges de spectacles, BET systèmes audiovisuels et lumières, réseaux de données, de gestion et contrôles des équipements scénographiques.

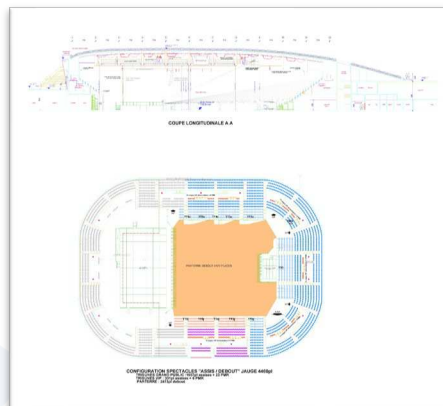
**Équipe:** Agence Groupe-6 Paris (Architecte mandataire), Groupe BRIAND construction, APIA Acoustique (Christian Malcurt)

**Maitre d'ouvrage :** Chartres Métropole

**Surface :** 14500 m<sup>2</sup>

**Coût de construction :** 57 M€

**Statut:** Groupement lauréat du concours, en travaux, livraison prévue 2024



# Médiathèque Nelson Mandela à Pantin

**Programme:** Espace culturel doté d'une bibliothèque, d'une ludothèque, d'une salle de diffusion et d'un rooftop végétalisé dans le quartier des Courtilières à Pantin.

**Description:** Complexe culturel comprenant une ludothèque, une médiathèque et une salle mixte auditorium/projection cinéma de 120 places assises et 240 places debout.

**Mission :** Scénographie générale, aménagements scénotechniques, implantation de la tribune modulable et des sièges de spectacles, BET systèmes audiovisuels et lumières, réseaux de données, de gestion et contrôles des équipements scénographiques.

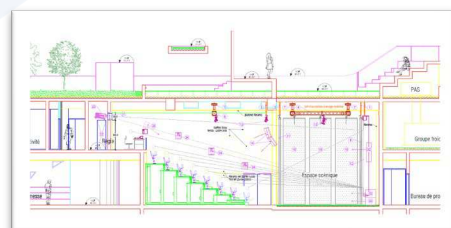
**Équipe:** Agence Jean Pierre LOTT (Architecte mandataire), Cabinet d'acoustique ACOUSTB

**Maitre d'ouvrage :** Ville de Pantin

**Surface :** 1400 m<sup>2</sup> SDP

**Coût de construction :** 6 M€

**Statut:** Groupement lauréat du concours, Livré en octobre 2023





# Complexe Co 'Met à Orléans

**Programme:** CO'Met est un complexe unique regroupant 4 structures majeures :

Un Palais des Congrès avec un auditorium de 1 000 places et 800 m<sup>2</sup> de salles de commission

Une Aréna de 10 000 places pour les événements sportifs ou culturels

Un Parc des Expositions de 16 000m<sup>2</sup>

**Description:** L' Auditorium de haute qualité acoustique, est la pièce-maîtresse du Palais des Congrès. Elle accueille 1000 places et un plateau scénique de 225m<sup>2</sup>. Une jauge réduite à 500 places est également prévue.

**Mission Auditorium :** Scénographie générale, aménagements scénotechniques, implantation des sièges de spectacles, BET systèmes audiovisuels et lumières, réseaux de données, de gestion et contrôles des équipements scénographiques.

**Mission Complexe Co 'Met :** Étude de la sonorisation générale et de sécurité du site.

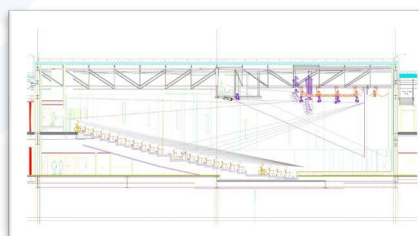
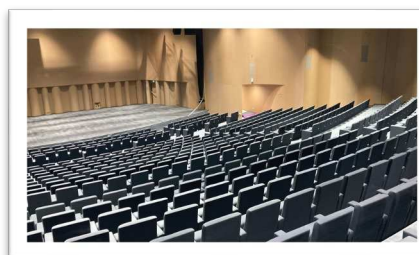
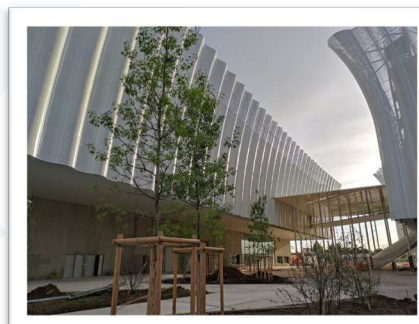
**Équipe:** Bouygues CSO (mandataire), Chaix & Morel et associés Atelier d'architecture / Ferrier-Marchetti Studio (Architectes), Cabinet d'acoustique Peutz

**Maitre d'ouvrage :** Orléans Métropole

**Surface Auditorium :** 1200 m<sup>2</sup>

**Coût de construction du Palais des Congrès :** 18 M€

**Statut:** Groupement lauréat du concours, livré en 2022



# Aréna du Futuroscope de Poitiers

**Programme:** Salle événementielle extrêmement modulable permettant l'accueil de manifestation sportives à concurrence de 5000 places et de spectacles à concurrence de 6000 places.

**Description:** Ce grand espace polymorphe peut se reconfigurer dans des temps restreints pour accueillir des événements sportifs tout aussi bien que des manifestations culturelles depuis des jauges de 1500 places à plus de 6000 places. C'est également un lieu vivant et chaleureux du fait de la présence de larges déambulateurs, de salons et lieux de rencontres annexes.

**Mission :** Scénographie générale, aménagements scénotechniques, implantation des tribunes modulables et des sièges de spectacles, BET systèmes audiovisuels et lumières, réseaux de données, de gestion et contrôles des équipements scénographiques.

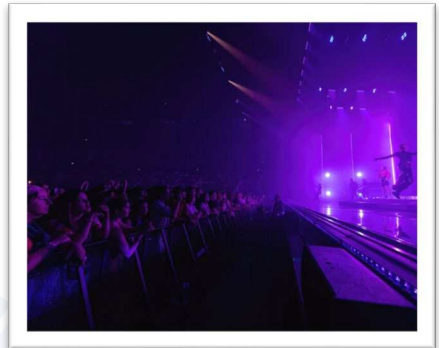
**Équipe:** Patriarche (Architecte mandataire), Cardinal Édifice, Groupe Gamba Acoustique (Olivier Letourneur)

**Maitre d'ouvrage :** Département de la Vienne

**Surface :** 12000 m<sup>2</sup> SDP

**Coût de construction :** 51 M€

**Statut:** Groupement lauréat du concours, livré en 2022



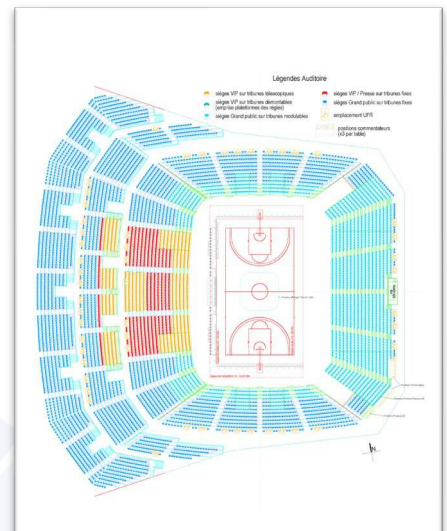
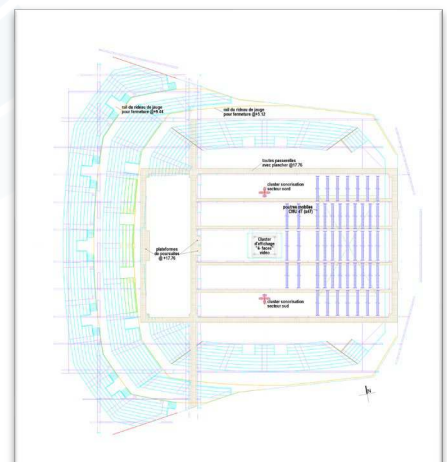


## Aréna Le Colisée à Tremblay-en-France

Une salle sportive omnisports pouvant offrir 2000 places assises en configuration handball.



Ces deux salles sont complétées par des annexes fonctionnelles, techniques et logistiques.

**Statut: Concours 2021**

# Transformation du palais des sports de Beaublanc à Limoges

**Programme:** Réhabilitation et extension du Palais des sports Beaublanc, structurées autour de plusieurs pôles permettant d'accueillir principalement des manifestations et des activités sportives, mais aussi des événements de type MICE (Meetings, Incentives, Conferencing, Exhibitions).

**Description:** Le Palais de Sports historique, d'une capacité d'accueil portée à plus de 5000 places pour les compétitions internationales de Basket-ball mais aussi de Handball, sera complété d'une nouvelle extension composée:

d'une Halle Multisports, d'une capacité d'accueil demandée à 2500 places  
du nouveau Centre d'entraînement du CSP et sa salle, permettant des entraînements sur 2 aires de jeu transversales et des compétitions sur un terrain disposé frontalement à une tribune de capacité 300 places  
assises  
de la Maison des Sports et son Auditorium de 100 places  
du Pôle Santé

**Mission :** Scénographie générale, aménagements scénotechniques, implantation des tribunes modulables et des sièges de spectacle , BET systèmes audiovisuels et lumières, réseaux de données, de gestion et contrôles des équipements scénographiques.

**Équipe:** Groupe-6 (Architecte mandataire), Groupe GAMBA Acoustique (Olivier Letourneur)

**Maitre d'ouvrage :** Ville de Limoges

**Surface :** 20000 m<sup>2</sup>

**Coût de construction prévisionnel :** 50 M€

**Statut:** Concours 2021



# Complexe Le 12 à Cergy

**Programme:** Au sein de l'équipement socio-culturel à l'Axe Majeur-Horloge, un complexe culturel spectacles, musique et danse comprenant en particulier: Une salle de spectacles modulable de capacité maximum 1500 places, une salle de spectacles modulable de capacité maximum 500 places, un complexe musical et danse avec studios, régie d'enregistrement, salles de répétitions.

**Description:** Avec sa scène amovible, sa tribune télescopique, ses équipements son, lumière et vidéo de premier ordre, la grande salle de spectacle du Douze, qui peut recevoir jusqu'à 1 500 personnes debout et 800 personnes assises, vise à devenir « une référence en Ile-de-France ». Le complexe du Douze accueille également un pôle Musique avec notamment un studio d'enregistrements de dernière génération et plusieurs salles de répétitions.

**Mission :** Scénographie générale, aménagements scénotechniques, implantation de la tribune modulable et des sièges de spectacles, BET systèmes audiovisuels et lumières, réseaux de données, de gestion et contrôles des équipements scénographiques.

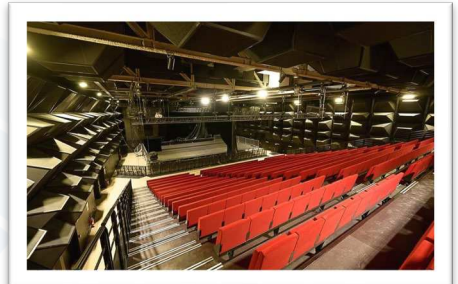
**Équipe:** Agence Jean Pierre LOTT (Architecte mandataire), APIA Acoustique (Christian Malcurt)

**Maitre d'ouvrage:** Ville de Cergy-Pontoise

**Surface :** 6400 m<sup>2</sup>

**Coût de construction:** 16M€

**Statut:** Groupement lauréat du concours, livré en 2022





# Extension du Palais des Festivals et des Congrès de Cannes

**Programme:** Construction d'une salle de projection supplémentaire servant de salle du jury lors du Festival de Cannes. Conçue comme une extension du Palais des Festivals et des Congrès, cette salle de projection, d'une capacité d'environ 500 places, permettra également l'organisation d'expositions, de galas et de concerts sur une surface d'environ 1 000 m<sup>2</sup>.

**Description:** Cette nouvelle salle de 508 places assises dont 12 emplacements PMR est intégralement modulable grâce à une tribune cintrée avec des gradins et sièges escamotables et motorisés, afin de permettre un recentrage des spectateurs sur l'image projetée ou sur le spectacle joué sur le plateau de scène. La tribune totalement rétractée permet d'offrir une surface d'exposition de 1000m<sup>2</sup> et la possibilité d'une configuration en salle de concert debout de 1480 places. Des configurations cabaret, diners dansants sont également prévues. La « Rue intérieure » du palais est habillée de part et d'autre de 2 écrans vidéo LED courbes transparents de 20x4m.

**Mission :** Scénographie générale, aménagements scénotechniques, implantation de la tribune modulable et escamotable et des sièges de spectacles, BET systèmes audiovisuels et lumières, réseaux de données, de gestion et contrôles des équipements scénographiques.

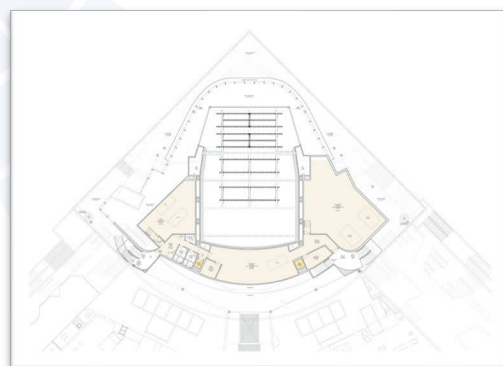
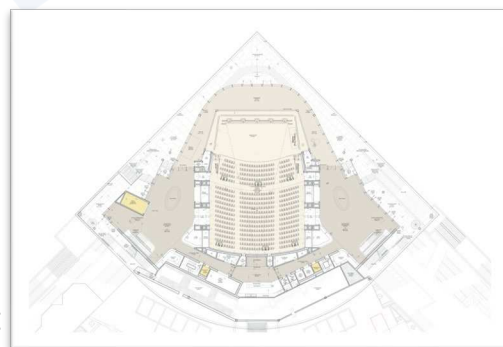
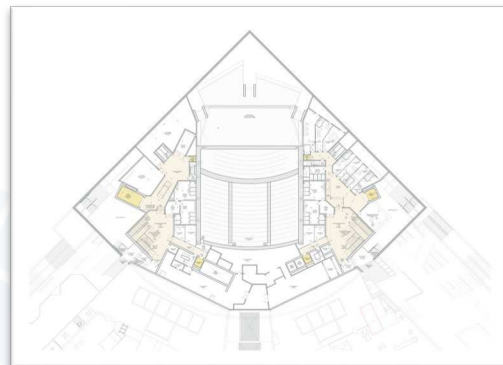
**Équipe:** Bouygues Bâtiments Sud Est (Mandataire), ORY.Architecture & Atelier S. Fernandez (Architectes), Groupe Gamba acoustique (Olivier Letourneur)

**Maitre d'ouvrage :** Ville de Cannes

**Surface :** 1000 m<sup>2</sup>

**Coût de construction prévisionnel :** 47 M€

**Statut:** Concours sans suite Août 2021



# Aréna Porte de la Chapelle à Paris

**Programme:** Réalisation d'une salle multifonctionnelle de grande capacité (8000 places) constituant l'un des engagements de la candidature aux Jeux Olympiques et Paralympiques (JOP) 2024 de Paris.

**Description:** La salle principale d'une capacité de 8000 places assises en configuration basketball, permettra l'accueil en handball de 7 300 à 7 500 places. En configuration concert, la jauge maximale pourra atteindre 9 000 places en configuration assis debout. Cette salle sera complétée d'un premier gymnase (« Gymnase 1 ») doté d'un terrain de 44 x 24m et d'un second gymnase (« Gymnase 2 ») doté d'un terrain de 44 x 26m et d'une tribune de 1 000 places, orienté sur la pratique du futsal.

**Mission :** Scénographie générale, aménagements scénotechniques, implantation des tribunes modulables et des sièges de spectacles, BET systèmes audiovisuels et lumières, réseaux de données, de gestion et contrôles des équipements scénographiques.

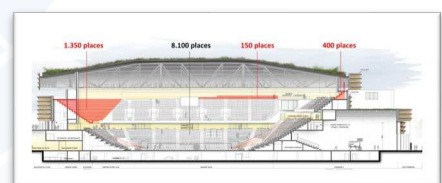
**Équipe:** Vinci Construction (Mandataire), Groupe-6 (Architectes), APIA Acoustique (Christian Malcurt)

**Maitre d'ouvrage :** Ville de Paris

**Surface :** 27000 m<sup>2</sup>

**Coût de construction prévisionnel :** 100 M€

**Statut:** Concours 2019





# ÉQUIPEMENTS DÉDIÉS AUX ENSEIGNEMENTS ET PRATIQUES ARTISTIQUES EN AMATEURS A SAINT-DENIS

**Programme:** Nouveau projet nait de la fusion du Conservatoire et de l'école des Arts Plastiques permettant d'offrir un enseignement artistique spécialisé de qualité, accessible à tous et de construire des parcours d'éducation artistique et culturelle. Ce projet affirme également la volonté d'ouvrir plus largement le conservatoire aux différentes expressions et cultures musicales et d'offrir une offre diversifiée d'accès à ces pratiques pour s'adapter aux besoins dans leur diversité et sur l'ensemble du territoire.

**Description:** Construction d'un équipement dédié aux activités artistiques comprenant des salles de répétitions, conservatoire, studios de danse, salles polyvalentes, salle de diffusion avec scène, salles d'arts plastiques (dessins, sculpture), jardins et théâtre en air libre.

**Mission :** Scénographie générale, aménagements scénotechniques, implantation de la tribune modulable et des sièges de spectacles du grand studio, BET systèmes audiovisuels et lumières, réseaux de données, de gestion et contrôles des équipements scénographiques.

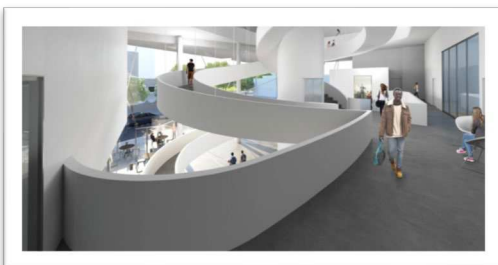
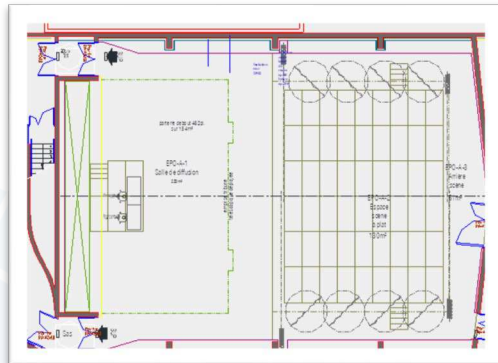
**Équipe:** Agence Jean Pierre LOTT(Architecte mandataire),  
APIA Acoustique (Christian Malcurt)

**Maitre d'ouvrage :** Ville Saint-Denis

**Surface :** 6700 m<sup>2</sup>

**Coût de construction prévisionnel :** 13,8 M€

**Statut:** Groupement lauréat du concours, projet arrêté en phase PRO en 2020



# Bordeaux Arkéa Aréna

**Programme:** Salle événementielle de grande capacité (jauge maxi spectacles 11800pl, jauge basket-ball 8500pl) implantée à Floirac.

**Description:** Tribune principale frontale de 5828pl +20 emplacements réservés PMR avec extension possible à 6412pl par déploiement de tribunes télescopiques en continuité.

Espace polyvalent de 2650m<sup>2</sup> modulable en pied de la tribune.

Aménagement de l'espace polyvalent permettant l'implantation d'un espace scénique, d'aires de jeux sportives et de parterres publics assis ou debout.

Tribune télescopique en fond de l'aire d'évolution pouvant accueillir 1080 places

Gril technique avec poutres mobiles couvrant l'espace scénique, pour une charge admissible globale de 60 tonnes.

**Mission :** Scénographie générale de la salle, les aménagements scénotechniques (gril, passerelles, podiums, tentures, levages divers, etc.).

Implantation des tribunes modulables et des sièges de spectacles, la sonorisation générale d'ambiance et de sécurité.

Aménagements et infrastructures pour les Médias & Productions.

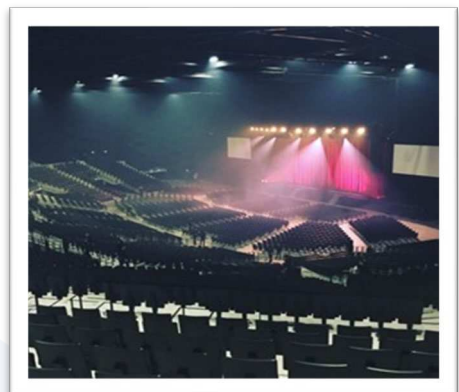
**Équipe:** Bouygues Bâtiments CSO, Agence Rudy RICCIOTTI (Architecte), APIA Acoustique (Christian Malcurt)

**Maitre d'ouvrage :** Communauté Urbaine de Bordeaux

**Surface :** 17000 m<sup>2</sup>

**Coût de construction :** 60 M€

**Statut:** Groupement lauréat du concours, livré en 2018



# Salle du jeu de Paume à Blois

**Programme:** Réalisation d'un complexe événementiel de type Aréna comprenant une salle multifonctionnelle sports, spectacles et séminaires, une salle annexe multisports et expositions.

**Description:** Le complexe comprend :

Une grande salle modulable accueillant 2500 places assises en configuration basket, 3150 en configuration spectacle.

Une salle annexe multisport de 1180 m<sup>2</sup>

Divers espaces d'hospitalité dont le salon de réception qui peut accueillir des manifestations de type séminaires ou conférences.

**Mission :** Scénographie générale, aménagements scénotechniques, implantation des tribunes modulables et des sièges de spectacles, BET systèmes audiovisuels et lumières, réseaux de données, de gestion et contrôles des équipements scénographiques.

**Équipe:** Groupe-6 (Architecte mandataire), SOGEA groupe VINCI, APIA Acoustique (Christian Malcurt)

**Maitre d'ouvrage :** Communauté d'Agglomération de Blois (AGGLOPOLYS)

**Surface :** 9500 m<sup>2</sup>

**Coût de construction :** 18 M€

**Statut:** Groupement lauréat du concours, livré en 2017





# Conservatoire de musique et de danse Edgar Varese à Gennevilliers

**Programme:** Conservatoire à rayonnement départemental de musique et de danse comprenant un auditorium ainsi que plusieurs pôles d'enseignement des pratiques musicales et danses, et un pôle d'enregistrement.

**Description:** Complexe s'articulant autour d'un auditorium de 230 places de grande qualité acoustique, de plusieurs pôles d'enseignement et de pratiques musicales et danses et d'un pôle d'enregistrement audio. Outre les classes traditionnelles, on y enseigne les musiques du monde avec un département Tango argentin internationalement reconnu ainsi qu'un département consacré aux musiques orientales.

**Mission :** Scénographie générale, aménagements scénotechniques, implantation de la tribune et des sièges de spectacles de l'auditorium, BET systèmes audiovisuels et lumières, réseaux de données, de gestion et contrôles des équipements scénographiques.

**Équipe:** Agence Jean Pierre LOTT (Architecte mandataire), APIA Acoustique (Christian Malcurt)

**Maitre d'ouvrage :** Ville de Gennevilliers

**Surface :** 3600 m<sup>2</sup> SHON

**Coût de construction :** 9 M€

**Statut:** Groupement lauréat du concours, livré en 2016



# Espace James Chambaud à Lons

**Programme:** Salle de spectacle dédiée à la musique et à la danse comprenant une salle de spectacles modulable et divers pôles d'enseignement et de pratiques musicales et danses, un espace de répétitions et d'enregistrement.

**Description:** La salle de spectacles modulable (capacité de 600 personnes debout à 320 personnes assises sur tribune télescopique) avec une scène de 185m<sup>2</sup>, est un lieu plébiscité pour sa qualité acoustique et son confort visuel.

**Mission :** Scénographie générale, aménagements scénotechniques, implantation de la tribune modulable et des sièges de spectacles, BET systèmes audiovisuels et lumières, réseaux de données, de gestion et contrôles des équipements scénographiques.

**Équipe:** Agence Didier JOYES (Architecte mandataire), APIA Acoustique (Christian Malcurt)

**Maitre d'ouvrage:** Ville de Lons

**Surface :** 2275 m<sup>2</sup>

**Coût de construction:** 4,4 M€

**Statut:** Groupement lauréat du concours, livré en 2015





# Cité de la musique à Romans sur Isère

**Programme:** Construction de la Cité de la Musique comprenant une SMAC, un auditorium, des locaux d'enseignement, des salles de répétition-salles de musique, ainsi qu'un pôle ressource-pôle création.

**Description:** Complexe à vocation musicale et danse comprenant :

Un auditorium de 270 places

Une salle de musique amplifiée de 300 places labellisée SMAC (La Cordo)

Divers pôles d'enseignement et de pratiques musicales et danses

Un pôle de répétitions et d'enregistrement, avec notamment une régie d'enregistrement connectée à tous les studios, à l'auditorium et à la SMAC sur un réseau de transfert audio et vidéo numérique en temps réel.

**Mission :** Scénographie générale, aménagements scénotechniques, implantation de la tribune et des sièges de spectacles de l'auditorium, BET systèmes audiovisuels et lumières, réseaux de données, de gestion et contrôles des équipements scénographiques.

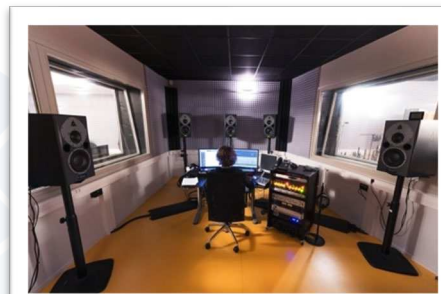
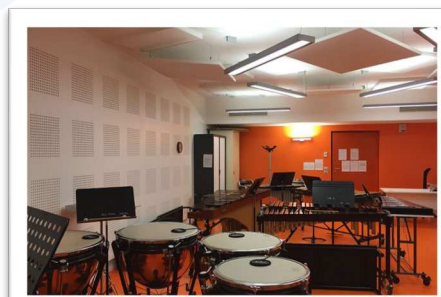
**Équipe:** CR&ON (Architecte mandataire), LASA acoustique

**Maitre d'ouvrage :** Communauté d'Agglomération du Pays de Romans

**Surface :** 3900 m<sup>2</sup>

**Coût de construction :** 8,27 M€

**Statut:** Groupement lauréat du concours, livré en 2014



# Nouvel Hôtel de Ville de Bagnolet

**Programme:** Reconstruction de l'hôtel de ville s'inscrivant dans un vaste projet urbain de requalification du centre-ville de Bagnolet.

**Description:** Bâtiment à l'architecture futuriste, le nouvel hôtel de ville accueille entre autres une grande salle de délibérations avec système de prise de paroles et de prise de vues asservies.

Une régie de traitement numérique du son et des images pilote cet ensemble.

**Mission :** Scénographie générale, implantation des tribunes et des sièges de la salle de délibération, BET systèmes audiovisuels et réseaux multimédias.

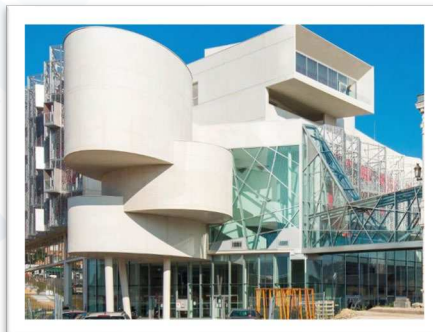
**Équipe:** Jean Pierre LOTT (Architecte mandataire),  
Agence ACOUSTB Acoustique

**Maitre d'ouvrage :** Ville de Bagnolet

**Surface :** 11000 m<sup>2</sup>

**Coût de construction :** 23 M€

**Statut:** Groupement lauréat du concours, livré en 2013



# Parc des expositions ANOVA à Alençon

**Programme:** Salle multifonctions modulable pour l'accueil de spectacles, de manifestations sportives et d'expositions, intégrée au site du Parc des Expositions ANOVA.

**Description:** ANOVA est un espace d'accueil constitué: d'une salle multifonctions modulable pour l'accueil de spectacles (jauge maxi 5600 places), de manifestations sportives, avec un parterre modulable de 5 tribunes télescopiques utilisables individuellement, un gril technique constitué de poutres mobiles se déplaçant sur 5 trames de roulement couvrant tout l'espace d'évolution d'un espace d'exposition de 3000 m<sup>2</sup>

**Mission :** Scénographie générale, aménagements scénotechniques, implantation des tribunes modulables et des sièges de spectacles, BET systèmes audiovisuels et lumières, réseaux de données, de gestion et contrôles des équipements scénographiques.

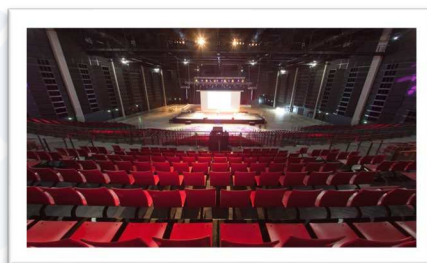
**Équipe:** Jean Pierre Lott (Architecte mandataire), APIA Acoustique (Christian Malcurt)

**Maitre d'ouvrage :** Communauté Urbaine d'Alençon

**Surface :** 5422 m<sup>2</sup> SHOB

**Coût de construction :** 16,5 M€

**Statut:** Groupement lauréat du concours, livré en 2013



# Centre culturel et sportif l'Arcanson à Biscarosse

**Programme:** Le Centre Culturel et Sportif est composé de deux espaces distincts, l'un dédié à la pratique sportive, l'autre au spectacle vivant.

**Description:** Complexe comprenant une salle de spectacles modulable de 300 places assises /850 places en configuration concert, et une salle d'évolutions sportives.

**Mission :** Scénographie générale, aménagements scénotechniques, implantation de la tribune modulable et des sièges de spectacles, BET systèmes audiovisuels et lumières, réseaux de données, de gestion et contrôles des équipements scénographiques.

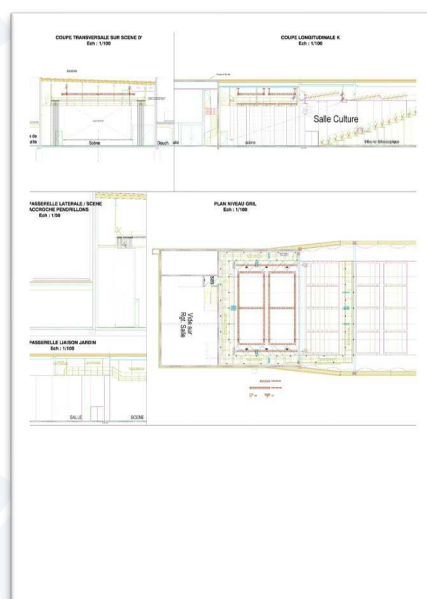
**Équipe:** Cabinet André & Serge Grésy(Architecte mandataire), APIA Acoustique (Christian Malcurt)

**Maitre d'ouvrage:** Ville de Biscarosse

**Surface :** 2200 m<sup>2</sup>

**Coût de construction :** 3,5 M€

**Statut:** Groupement lauréat du concours, livré en 2012





# L'espace NoVa à Velaux

**Programme:** Salle de spectacles, d'une capacité de 500 places assises et jusqu'à 1 200 personnes debout.

**Description:** Salle de spectacle de 500 places assises dont 354 sur tribune modulable, avec plafond mécanisé pour une variabilité de l'acoustique.

La salle est équipée pour la projection cinéma numérique 2K 3D sur un écran de 14m en base. L'espace Nova est un lieu exemplaire sur les plans acoustique, architectural et environnemental.

**Mission :** Scénographie générale, aménagements scénotechniques, implantation de la tribune modulable et des sièges de spectacles, BET systèmes audiovisuels et lumières, réseaux de données, de gestion et contrôles des équipements scénographiques.

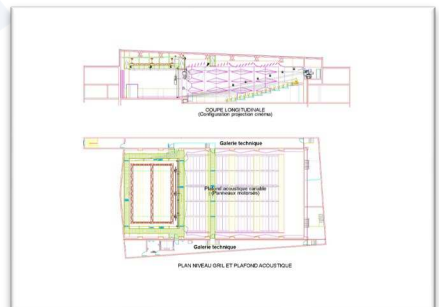
**Équipe:** Cabinet Agnès Paul (Architecte mandataire) Atelier Khelif (associé), APIA Acoustique (Christian Malcurt)

**Maitre d'ouvrage :** Ville de Biscarosse

**Surface :** 1400 m<sup>2</sup>

**Coût de construction :** 7 M€

**Statut:** Groupement lauréat du concours, livré en 2011





# Grande Halle d'Auvergne à Clermont Ferrand

**Programme:** Équipement polyvalent regroupant un parc d'expositions, un centre de congrès, et une grande salle culturelle et sportive. Il est situé à Cournon-d'Auvergne à proximité de Clermont Ferrand.

**Description:** Complexe événementiel, d'exposition et de congrès regroupant en particulier :

Une salle événementielle de 8500 places avec acoustique architecturale variable « Le Zénith d'Auvergne »

Un hall d'exposition (plateau de 12.200 m<sup>2</sup> + annexes)

Une salle polyvalente (banquets de 2000 convives)

Un centre de Conférences (auditorium de 614 places + salles de commissions) des locaux annexes et une couronne de liaison entre les bâtiments.

**Mission :** Scénographie générale, aménagements scénotechniques, implantation des tribunes modulables et des sièges de spectacles, BET systèmes audiovisuels et lumières, réseaux de données, de gestion et contrôles des équipements scénographiques.

**Équipe:** Cabinet André & Serge Grésy (Architecte mandataire), APIA Acoustique (Christian Malcurt)

**Maitre d'ouvrage :** Région Auvergne, H4  
Valorisation/SODEREC (MO délégué)

**Surface :** 12600 m<sup>2</sup>

**Coût de construction :** 92 M€

**Statut:** Groupement lauréat du concours, livré en 2004

